



การประชุมผู้ปกครองระดับชั้นเรียน
ปีการศึกษา 2567
ณ โรงเรียนเมืองมุกวิทยาคม



การประเมินความเสี่ยงการทุจริต ประจำปีงบประมาณ

2567

โรงเรียนเมืองมุกวิทยาคม
สำนักงานเขตพื้นที่การศึกษามัธยมศึกษาอุดรธานี



การประเมินความเสี่ยงการทุจริต
ประจำปีงบประมาณ 2567

จัดทำโดย : งานแผนงานและงบประมาณ

โรงเรียนเมืองมุกวิทยาคม สำนักงานเขตพื้นที่การศึกษามัธยมศึกษา มุกดาหาร

คำนำ

เหตุการณ์ความเสี่ยงด้านการทุจริตเกิดแล้วจะมีผลกระทบทางลบ ซึ่งปัญหาจากสาเหตุต่าง ๆ ที่ค้นหาต้นตอที่แท้จริงได้ยาก ความเสี่ยงจึงจำเป็นต้องคิดล่วงหน้าเสมอ การป้องกันการทุจริต คือ การแก้ไขปัญหาการทุจริตที่ยั่งยืน ซึ่งเป็นหน้าที่ความรับผิดชอบของหัวหน้าส่วนราชการ และเป็นเจตจำนง ของทุกองค์กร ที่ร่วมต่อต้านการทุจริตทุกรูปแบบ อันเป็นวาระเร่งด่วนของรัฐบาล

การนำเครื่องมือประเมินความเสี่ยงการทุจริตมาใช้ในองค์กร จะช่วยให้เป็นหลักประกันในระดับหนึ่ง ได้ว่าการดำเนินการขององค์กรจะไม่มีทุจริต หรือในกรณีที่พบกับการทุจริตที่ไม่คาดคิด โอกาสที่จะประสบกับปัญหาน้อยกว่าองค์กรอื่น หรือหากเกิดความเสียหายขึ้นก็จะเป็นความเสียหายที่น้อยกว่าองค์กรที่ไม่มี การนำเครื่องมือประเมินความเสี่ยงการทุจริตมาใช้ เพราะได้มีการเตรียมการป้องกันล่วงหน้าไว้โดยให้เป็นส่วนหนึ่ง ของการปฏิบัติงานประจำ ซึ่งไม่ใช่การเพิ่มภาระงานแต่อย่างใด

โรงเรียนเมืองมุกวิทยาคม ในฐานะผู้รับผิดชอบในการป้องกันและปราบปรามการทุจริตของหน่วยงานของรัฐ จึงได้ทำการประเมินความเสี่ยงการทุจริตในโรงเรียนเมืองมุกวิทยาคม โดยคัดเลือก กระบวนการงาน จำนวนกระบวนการงานตามกรอบการประเมินความเสี่ยงการทุจริตใน 3 ด้าน คือ ความเสี่ยงการทุจริตที่เกี่ยวข้องกับการพิจารณาอนุมัติ อนุญาต ความเสี่ยงการทุจริตในความโปร่งใสของการใช้อำนาจและตำแหน่งหน้าที่ และความเสี่ยงการทุจริตในความโปร่งใสของการใช้จ่ายงบประมาณและการบริหารจัดการทรัพยากรของรัฐ รวมทั้งกำหนดมาตรการกิจกรรม แนวทาง ในการป้องกันความเสี่ยงของการดำเนินงานที่อาจก่อให้เกิดการทุจริตในโรงเรียนเมืองมุกวิทยาคม และจัดทำแผนบริหารความเสี่ยงที่มีประสิทธิภาพต่อไป

โรงเรียนเมืองมุกวิทยาคม
พฤษภาคม 2567

สารบัญ

	หน้า
คำนำ	
ส่วนที่ 1 ประเมินความเสี่ยงการทุจริต	
1. ความเสี่ยงการทุจริต	1
2. วัตถุประสงค์การประเมินความเสี่ยงการทุจริต	1
3. การบริหารจัดการความเสี่ยงมีความแตกต่างจากการตรวจสอบภายในอย่างไร	1
4. องค์ประกอบที่ทำให้เกิดการทุจริต	1
5. ขอบเขตประเมินความเสี่ยงการทุจริต	2
6. การประเมินความเสี่ยงการทุจริต	3
1. การระบุความเสี่ยง	3
2. การวิเคราะห์สถานะความเสี่ยง	6
3. เมทริกส์ระดับความเสี่ยง	7
4. การประเมินการควบคุมความเสี่ยง	9
5. แผนบริหารความเสี่ยง	9

สารบัญตาราง

	หน้า
ตารางที่ 1 ตารางระบุความเสี่ยง	4,5,6
ตารางที่ 2 ตารางแสดงสถานะความเสี่ยง	7
ตารางที่ 3 SCORING ทะเบียนข้อมูลที่ต้องเฝ้าระวัง 2 มิติ	8
ตารางที่ 3.1 ระดับความจำเป็นของการเฝ้าระวัง	8
ตารางที่ 3.2 ระดับความรุนแรงของผลกระทบตาม Balanced Scorecard	8
ตารางที่ 4 ตารางแสดงการประเมินการควบคุมความเสี่ยง	9
ตารางที่ 5 ตารางแผนบริหารความเสี่ยง	10

ส่วนที่ 1 ประเมินความเสี่ยงการทุจริต

1. ความเสี่ยงการทุจริต หมายถึง ความเสี่ยงของการดำเนินงานที่อาจก่อให้เกิดการทุจริต การขัดกันระหว่างผลประโยชน์ส่วนตนกับผลประโยชน์ส่วนรวม หรือการรับสินบน

2. วัตถุประสงค์การประเมินความเสี่ยงการทุจริต

มาตรการป้องกันการทุจริตสามารถช่วยลดความเสี่ยงที่อาจก่อให้เกิดการทุจริตในองค์กรได้ ดังนั้น การประเมินความเสี่ยงด้านการทุจริต การออกแบบและการปฏิบัติงานตามมาตรการควบคุมภายในที่เหมาะสมจะช่วยลดความเสี่ยงด้านการทุจริต ตลอดจนการสร้างจิตสำนึกและค่านิยมในการต่อต้านการทุจริตให้แก่บุคลากรขององค์กรถือเป็นการป้องกันการเกิดการทุจริตในองค์กร ทั้งนี้ การนำเครื่องมือประเมินความเสี่ยงมาใช้ในองค์กรจะช่วยให้เป็นหลักประกันในระดับหนึ่งว่า การดำเนินการขององค์กรจะไม่มี การทุจริต หรือในกรณีที่พบกับการทุจริตที่ไม่คาดคิดโอกาสที่จะประสบกับปัญหาน้อยกว่าองค์กรอื่น หรือ หากเกิดความเสียหายขึ้นก็จะเป็นความเสียหายที่น้อยกว่าองค์กรที่ไม่มีการนำเครื่องมือประเมินความเสี่ยงมาใช้ เพราะได้มีการเตรียมการป้องกันล่วงหน้าไว้โดยให้เป็นส่วนหนึ่งของการปฏิบัติงานประจำ ซึ่งไม่ใช่ การเพิ่มภาระงานแต่อย่างใด

วัตถุประสงค์หลักของการประเมินความเสี่ยงการทุจริต : เพื่อให้หน่วยงานภาครัฐ มีมาตรการ ระบบ หรือ แนวทางในการบริหารจัดการความเสี่ยงของการดำเนินงานที่อาจก่อให้เกิดการทุจริต ซึ่งเป็นมาตรการป้องกันการทุจริตเชิงรุกที่มีประสิทธิภาพต่อไป

3. การบริหารจัดการความเสี่ยงมีความแตกต่างจากการตรวจสอบภายในอย่างไร

การบริหารจัดการความเสี่ยงเป็นการทำงานในลักษณะที่ทุกภาระงานต้องประเมินความเสี่ยง ก่อนปฏิบัติงานทุกครั้ง และแทรกกิจกรรมการตอบโต้ความเสี่ยงไว้ก่อนเริ่มปฏิบัติงานหลักตามภาระงานปกติ ของการเฝ้าระวังความเสี่ยงล่วงหน้าจากทุกภาระงานร่วมกันโดยเป็นส่วนหนึ่งของความรับผิดชอบปกติที่มี การรับรู้และยอมรับจากผู้ที่เกี่ยวข้อง (ผู้นำส่งงานให้) เป็นลักษณะ Pre-Decision ส่วนการตรวจสอบภายใน จะเป็นในลักษณะกำกับติดตามความเสี่ยง เป็นการสอบทาน เป็นลักษณะ Post-Decision

4. องค์กรประกอบที่ทำให้เกิดการทุจริต

องค์กรประกอบหรือปัจจัยที่นำไปสู่การทุจริต ประกอบด้วย Pressure/Incentive หรือ แรงกดดันหรือแรงจูงใจ Opportunity หรือ โอกาส ซึ่งเกิดจากช่องโหว่ของระบบต่าง ๆ คุณภาพการควบคุม กำกับควบคุมภายในขององค์กรมีจุดอ่อน และ Rationalization หรือ การหาเหตุผลสนับสนุนการกระทำ ตามทฤษฎี สามเหลี่ยมการทุจริต (Fraud Triangle)

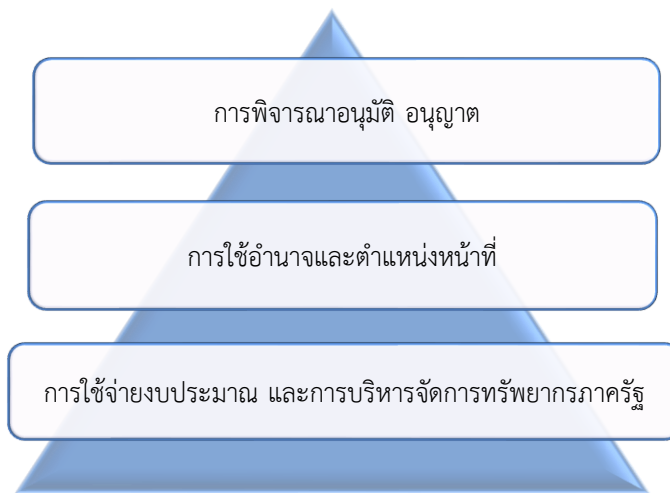
5. ขอบเขตประเมินความเสี่ยงการทุจริต

แบ่งประเภทความเสี่ยงการทุจริต ออกเป็น 3 ด้าน ดังนี้

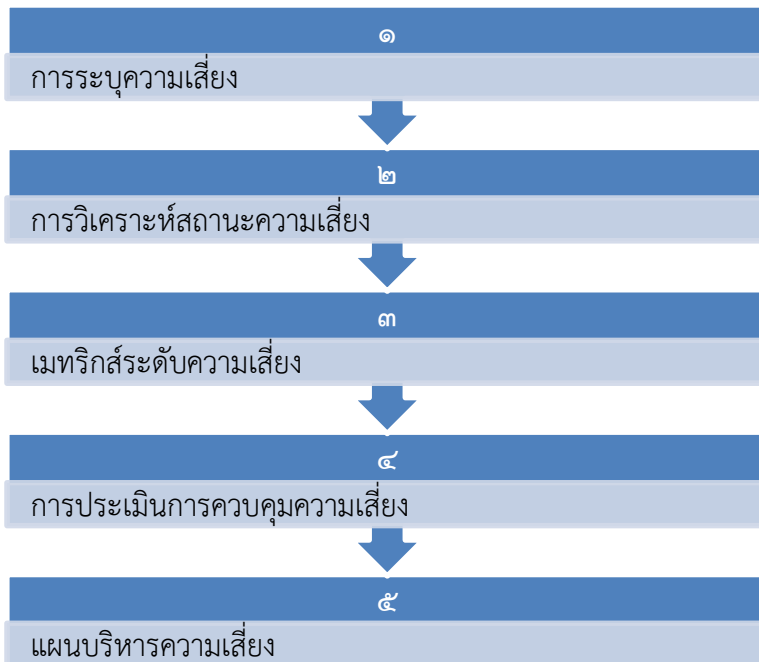
5.1 ความเสี่ยงการทุจริตที่เกี่ยวข้องกับการพิจารณาอนุมัติ อนุญาต ภารกิจให้บริการประชาชนอนุมัติ หรืออนุญาต ตามพระราชบัญญัติการอำนวยความสะดวกในการพิจารณาอนุญาตของทางราชการ พ.ศ. 2558)

5.2 ความเสี่ยงการทุจริตในความโปร่งใสของการใช้อำนาจและตำแหน่งหน้าที่

5.3 ความเสี่ยงการทุจริตในความโปร่งใสของการใช้จ่ายงบประมาณและการบริหารจัดการทรัพยากรภาครัฐ



6. การประเมินความเสี่ยงการทุจริต ดังนี้

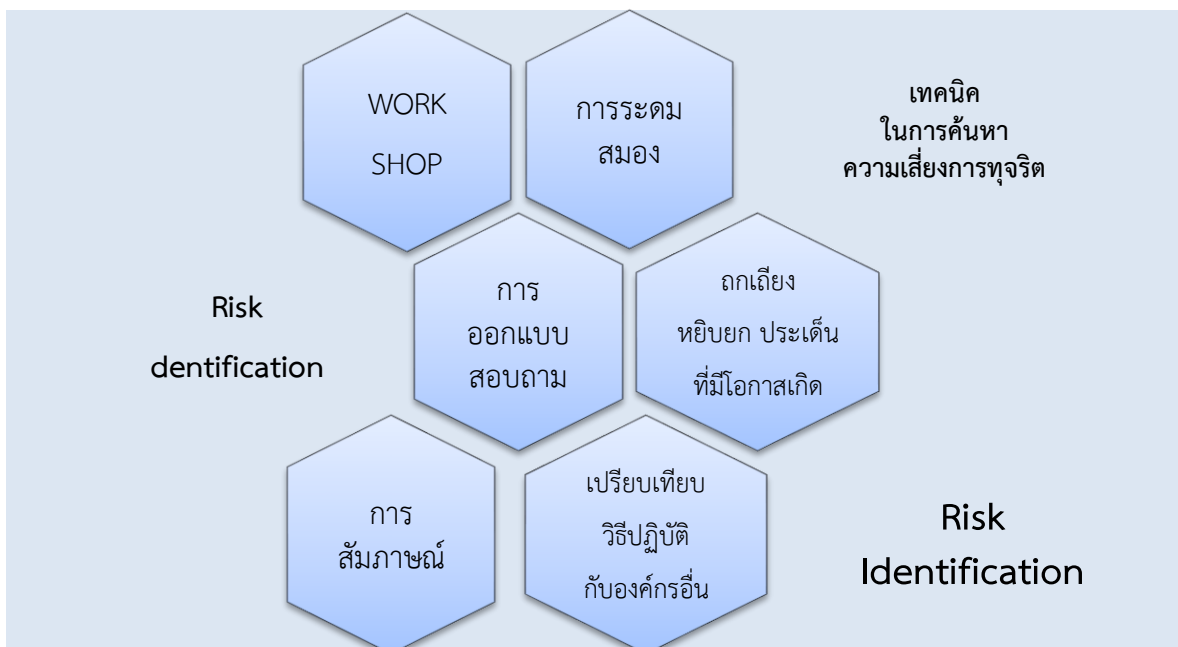


1. การระบุความเสี่ยง (Risk Identification)

ขั้นตอนที่ 1 นำข้อมูลที่ได้จากขั้นเตรียมการในส่วนรายละเอียดขั้นตอน แนวทางหรือเกณฑ์การปฏิบัติงานของกระบวนการที่จะทำการประเมินความเสี่ยงการทุจริต ซึ่งในขั้นตอนการปฏิบัติงานนั้นย่อมประกอบไปด้วยขั้นตอนย่อย ในการระบุความเสี่ยงตามขั้นตอนที่ 1 ให้ทำการระบุความเสี่ยงอธิบายรายละเอียด รูปแบบ พฤติการณ์ความเสี่ยงเฉพาะที่มีความเสี่ยงการทุจริตเท่านั้น และในการประเมินต้องคำนึงถึงความเสี่ยงในภาพรวมของการดำเนินงานเรื่องที่จะทำการประเมินด้วย เนื่องจากในกระบวนการปฏิบัติงานตามขั้นตอนอาจไม่พบความเสี่ยง หรือโอกาสเสี่ยงต่ำ แต่อาจพบว่ามีความเสี่ยงในเรื่องนั้น ๆ ในการดำเนินงานที่ไม่ได้อยู่ในขั้นตอนก็เป็นได้ โดยไม่ต้องคำนึงว่าหน่วยงานจะมีมาตรการป้องกันหรือแก้ไขความเสี่ยงการทุจริตนั้นอยู่แล้ว นำข้อมูลรายละเอียดดังกล่าวลงในประเภทของความเสี่ยงซึ่งเป็น Known Factor หรือ Unknown Factor

Known Factor	ความเสี่ยงทั้ง ปัญหา/พฤติกรรมที่เคยรับรู้ที่เคยเกิดมาก่อน คาดหมายได้ว่ามีโอกาสสูงที่จะเกิดซ้ำ หรือมีประวัติ มีตำนานอยู่แล้ว
Unknown Factor	ปัจจัยความเสี่ยงที่มาจากพยากรณ์ ประมาณการล่วงหน้าในอนาคต ปัญหา/พฤติกรรม ความเสี่ยงที่อาจจะเกิดขึ้น (คิดล่วงหน้า ตีตนไปก่อนใช้เสมอ)

เทคนิคในการ ระบุความเสี่ยง หรือค้นหาความเสี่ยงการทุจริตด้วยวิธีการต่าง ๆ ดังนี้



ประเมินความเสี่ยงการทุจริต ปีงบประมาณ พ.ศ. 2566

ประเมินความเสี่ยงการทุจริต ด้าน

- 1. ความเสี่ยงการทุจริตที่เกี่ยวข้องกับการพิจารณาอนุมัติ อนุญาต
- 2. ความเสี่ยงการทุจริตในความโปร่งใสของการใช้อำนาจและตำแหน่งหน้าที่
- 3. ความเสี่ยงการทุจริตในความโปร่งใสของการใช้จ่ายงบประมาณและการบริหารจัดการทรัพยากรภาครัฐ

ชื่อกระบวนการ/งาน การขออนุญาตปรับปรุง ซ่อมแซมอาคารเรียน อาคารประกอบอื่นๆ

ชื่อหน่วยงาน โรงเรียนเมืองมุกวิทยาคม สพม.มุกดาหาร

ผู้รับผิดชอบ นางสาวใจ พลมณี

ตารางที่ 1 ตารางระบุความเสี่ยง (Know Factor และ Unknown Factor)

ที่	โอกาส/ ความเสี่ยงการทุจริต	ประเภทความเสี่ยงการทุจริต	
		Know Factor (เคยเกิดขึ้นแล้ว)	Unknown Factor (ยังไม่เคยเกิดขึ้น)
1	รับสินบนจากผู้ขออนุญาตซ่อมแซมอาคารเรียน อาคารประกอบอื่น ๆ เพื่อให้ตรวจผ่านมาตรฐาน		/
2	การตรวจสอบสถานที่ตั้งที่ขออนุญาตประกอบกิจการ อาจมีการเอื้อประโยชน์ให้กับผู้ขออนุญาตบางราย ในกรณีที่ตั้งสถานประกอบการ ไม่เป็นไปตามหลักเกณฑ์		/

ประเมินความเสี่ยงการทุจริต ปีงบประมาณ พ.ศ. 2566

ประเมินความเสี่ยงการทุจริต ด้าน

- 1. ความเสี่ยงการทุจริตที่เกี่ยวข้องกับการพิจารณาอนุมัติ อนุญาต
- 2. ความเสี่ยงการทุจริตในความโปร่งใสของการใช้อำนาจและตำแหน่งหน้าที่
- 3. ความเสี่ยงการทุจริตในความโปร่งใสของการใช้จ่ายงบประมาณและการบริหารจัดการทรัพยากรภาครัฐ

ชื่อกระบวนงาน/งาน **งานบริหารงานบุคคล**

ชื่อหน่วยงาน **โรงเรียนเมืองมุกวิทยาคม สพม.มุกดาหาร**

ผู้รับผิดชอบ **นางสาวจริญญา ไชยพันธ์**

ตารางที่ 1 ตารางระบุความเสี่ยง (Know Factor และ Unknown Factor)

ที่	โอกาส/ ความเสี่ยงการทุจริต	ประเภทความเสี่ยงการทุจริต	
		Know Factor (เคยเกิดขึ้นแล้ว)	Unknown Factor (ยังไม่เคยเกิดขึ้น)
1	การเรียกเก็บเงิน ผลประโยชน์ เพื่อ รับพนักงานเข้าทำงาน		/

ประเมินความเสี่ยงการทุจริต ปีงบประมาณ พ.ศ. 2566

ประเมินความเสี่ยงการทุจริต ด้าน

- 1. ความเสี่ยงการทุจริตที่เกี่ยวข้องกับการพิจารณาอนุมัติ อนุญาต
- 2. ความเสี่ยงการทุจริตในความโปร่งใสของการใช้อำนาจและตำแหน่งหน้าที่
- 3. ความเสี่ยงการทุจริตในความโปร่งใสของการใช้จ่ายงบประมาณและการบริหารจัดการทรัพยากรภาครัฐ

ชื่อกระบวนงาน/งาน **การบริหารสัญญาจ้างซ่อมแซมอาคารเรียน**

ชื่อหน่วยงาน **โรงเรียนเมืองมุกวิทยาคม สพม.มุกดาหาร**

ผู้รับผิดชอบ **นางสายใจ พลมณี**

ตารางระบุความเสี่ยง (Know Factor และ Unknown Factor)

ที่	โอกาส/ ความเสี่ยงการทุจริต	ประเภทความเสี่ยงการทุจริต	
		Know Factor (เคยเกิดขึ้นแล้ว)	Unknown Factor (ยังไม่เคยเกิดขึ้น)
1	คณะกรรมการตรวจการจ้าง ไม่มี ความเชี่ยวชาญเฉพาะด้าน เกี่ยวกับ งานตรวจรับ		/

- คำอธิบายรายละเอียดความเสี่ยงการทุจริต เช่น รูปแบบ พฤติการณ์การทุจริตที่มีความเสี่ยง การทุจริตเท่านั้น และควรอธิบายพฤติการณ์ความเสี่ยงให้ละเอียด ชัดเจน มากที่สุด
- ความเสี่ยงที่เคยเกิด หรือคาดว่าจะเกิดซ้ำสูงมีประวัติอยู่แล้ว ให้ใส่เครื่องหมาย ✓ ในช่อง Known Factor
 - หากไม่เคยเกิดหรือไม่มีประวัติมาก่อน แต่มีความเสี่ยงจากการพยากรณ์ในอนาคตว่ามีโอกาสเกิด ให้ใส่เครื่องหมาย ✓ ในช่อง Unknown Factor
 - หน่วยงานสามารถปรับแบบได้โดยไม่ระบุว่าเป็นประเภท Known Factor หรือ Unknown Factor ก็ได้

2. การวิเคราะห์สถานะความเสี่ยง

ความหมายของสถานะความเสี่ยงตามสีไฟจราจร มีรายละเอียดดังนี้

- **สถานะสีเขียว** : ความเสี่ยงระดับต่ำ
- **สถานะสีเหลือง** : ความเสี่ยงระดับปานกลาง และสามารถให้ความรอบคอบระมัดระวัง ในระหว่างปฏิบัติงาน ตามปกติควบคุมดูแลได้
- **สถานะสีส้ม** : ความเสี่ยงระดับสูง เป็นกระบวนการที่มีผู้เกี่ยวข้องหลายคน หลายหน่วยงาน ภายในองค์กร มีหลายขั้นตอน จนยากต่อการควบคุม หรือไม่มีอำนาจควบคุมข้ามหน่วยงานตามหน้าที่ปกติ
- **สถานะสีแดง** : ความเสี่ยงระดับสูงมาก เป็นกระบวนการที่เกี่ยวข้องกับบุคคลภายนอก คนที่ไม่รู้จักไม่สามารถตรวจสอบได้ชัดเจน ไม่สามารถกำกับติดตามได้อย่างใกล้ชิดหรืออย่างสม่ำเสมอ

ตารางที่ 2 ตารางแสดงสถานะความเสี่ยง (แยกตามรายสีไฟจราจร)

ที่	โอกาส/ความเสี่ยงการทุจริต	เขียว	เหลือง	ส้ม	แดง
1	รับสินบนจากผู้ขออนุญาตซ่อมแซมอาคารเรียน อาคารประกอบอื่น ๆ เพื่อให้ตรวจผ่านมาตรฐาน		/		
2	การตรวจสอบสถานที่ตั้งที่ขออนุญาตประกอบกิจการ อาจมีการเอื้อประโยชน์ให้กับผู้ขออนุญาตบางรายในกรณีที่ตั้งสถานประกอบการ ไม่เป็นไปตามหลักเกณฑ์			/	
3	การเรียกรับเงิน ผลประโยชน์ เพื่อรับพนักงานเข้าทำงาน			/	
4	คณะกรรมการตรวจการจ้าง ไม่มีความเชี่ยวชาญเฉพาะด้าน เกี่ยวกับงานตรวจรับ	/			

ตารางที่ 2 นำโอกาส/ความเสี่ยงการทุจริต จากตารางที่ 1 นำมาแยกสถานะความเสี่ยงการทุจริต

ตามไฟสีจราจร - สีเขียว หมายถึง ความเสี่ยงระดับต่ำ

- สีเหลือง หมายถึง ความเสี่ยงระดับปานกลาง

- สีส้ม หมายถึง ความเสี่ยงระดับสูง

- สีแดง หมายถึง ความเสี่ยงระดับสูงมาก

3. เมทริกส์ระดับความเสี่ยง (Risk level matrix)

3.1 ระดับความจำเป็นของการเฝ้าระวัง

ระดับ 3 หมายถึง เป็นขั้นตอนหลักของกระบวนการ และมีความเสี่ยงในการทุจริตสูง

ระดับ 2 หมายถึง เป็นขั้นตอนหลักของกระบวนการ และมีความเสี่ยงในการทุจริตที่ไม่สูงมาก

ระดับ 1 หมายถึง เป็นขั้นตอนรองของกระบวนการ

3.2 ระดับความรุนแรงของผลกระทบ

ระดับ 3 หมายถึง มีผลกระทบต่อผู้ใช้บริการ/ผู้มีส่วนได้เสีย/หน่วยงานกำกับดูแล/พันธมิตร/เครือข่าย/ทางการเงิน ในระดับที่รุนแรง

ระดับ 2 หมายถึง มีผลกระทบต่อผู้ใช้บริการ/ผู้มีส่วนได้เสีย/หน่วยงานกำกับดูแล/พันธมิตร/เครือข่าย/ทางการเงิน ในระดับไม่รุนแรง

ระดับ 1 หมายถึง มีผลกระทบต่อกระบวนการภายใน/การเรียนรู้/องค์ความรู้

ตารางที่ 3 SCORING ทะเบียนข้อมูลที่ต้องเฝ้าระวัง 2 มิติ (หรือตารางเมทริกส์ระดับความเสี่ยง (Risk level matrix))

ที่	โอกาส/ความเสี่ยงการทุจริต	ระดับความจำเป็นของการเฝ้าระวัง			ระดับความรุนแรงของผลกระทบ			ค่าความเสี่ยงรวม จำเป็น X รุนแรง
		3	2	1	3	2	1	
1	การตรวจสอบสถานที่ตั้งที่ขอ อนุญาตประกอบกิจการ อาจมี การเอื้อประโยชน์ให้กับผู้ขอ อนุญาตบางรายในกรณีที่ตั้งสถาน ประกอบการ ไม่เป็นไปตาม หลักเกณฑ์		2			3		6
2	การเรียกรับเงิน ผลประโยชน์ เพื่อรับพนักงานเข้าทำงาน		2			2		4

ตารางที่ 3 นำข้อมูลที่มีสถานะความเสี่ยงใน ช่องสี่สีส้มและสีแดง จากตารางที่ 2 มาหาค่าความเสี่ยงรวม (ระดับความจำเป็นของการเฝ้าระวัง คูณ ระดับความรุนแรงของผลกระทบ)

**แนวทางในการพิจารณา
ระดับความจำเป็นของการเฝ้าระวัง และ ระดับความรุนแรงของผลกระทบ**

ตารางที่ 3.1 ระดับความจำเป็นของการเฝ้าระวัง

ที่	โอกาส/ความเสี่ยงการทุจริต	กิจกรรมหรือขั้นตอนหลัก MUST	กิจกรรมหรือขั้นตอนรอง SHOULD
1	การตรวจสอบสถานที่ตั้งที่ขอ อนุญาตประกอบกิจการ อาจมีการ เอื้อประโยชน์ให้กับผู้ขออนุญาต บางรายในกรณีที่ตั้งสถาน ประกอบการ ไม่เป็นไปตาม หลักเกณฑ์	2	
2	การเรียกเก็บเงิน ผลประโยชน์ เพื่อรับพนักงานเข้าทำงาน		2

ตารางที่ 3.2 ระดับความรุนแรงของผลกระทบตาม Balanced Scorecard

โอกาส/ความเสี่ยงการทุจริต	1	2	3
การตรวจสอบสถานที่ตั้งที่ขอ อนุญาตประกอบกิจการ อาจมีการเอื้อ ประโยชน์ให้กับผู้ขออนุญาตบางรายในกรณีที่ตั้งสถานประกอบการ ไม่เป็นไปตามหลักเกณฑ์			X
การเรียกเก็บเงิน ผลประโยชน์ เพื่อรับพนักงานเข้าทำงาน		X	

4. การประเมินการควบคุมความเสี่ยง (Risk – Control Matrix Assessment)

ระดับการควบคุมความเสี่ยงการทุจริต โดยเกณฑ์คุณภาพการจัดการ จะแบ่งเป็น 3 ระดับ ดังนี้
ดี : จัดการได้ทันที ทุกครั้งที่เกิดความเสี่ยง ไม่กระทบถึงผู้ใช้บริการ/ผู้รับมอบผลงาน องค์กร
ไม่มีผลเสียทางการเงิน ไม่มีรายจ่ายเพิ่ม

พอใช้ : จัดการได้โดยส่วนใหญ่ มีบางครั้งยังจัดการไม่ได้ กระทบถึงผู้ใช้บริการ/ผู้รับมอบผลงาน
องค์กรแต่ยอมรับได้ มีความเข้าใจ

อ่อน : จัดการไม่ได้ หรือได้เพียงส่วนน้อย การจัดการเพิ่มเกิดจากรายจ่าย มีผลกระทบถึง
ผู้ใช้บริการ/ผู้รับมอบผลงานและยอมรับไม่ได้ ไม่มีความเข้าใจ

ตารางที่ 4 ตารางแสดงการประเมินการควบคุมความเสี่ยง

โอกาส/ความเสี่ยงการทุจริต	คุณภาพการจัดการ	ค่าประเมินการควบคุมความเสี่ยงการทุจริต		
		ค่าความเสี่ยงระดับต่ำ	ค่าความเสี่ยงระดับปานกลาง	ค่าความเสี่ยงระดับสูง
การตรวจสอบสถานที่ตั้งที่ขออนุญาตประกอบกิจการ อาจมีการเอื้อประโยชน์ให้กับผู้ขออนุญาตบางราย ในกรณีที่ตั้งสถานประกอบการ ไม่เป็นไปตามหลักเกณฑ์	พอใช้		/	
การเรียกรับเงิน ผลประโยชน์ เพื่อรับพนักงานเข้าทำงาน	พอใช้		/	

ตารางที่ 4 ให้นำค่าความเสี่ยงรวม (จำเป็น X รุนแรง) จากตารางที่ 3 มาทำการประเมินการควบคุมความเสี่ยงการทุจริต โดยการวิเคราะห์จากคุณภาพการจัดการขององค์กรกับความเสี่ยงเรื่องทำการประเมิน (ดี/พอใช้/อ่อน) เพื่อประเมินว่า ความเสี่ยงการทุจริต มีค่าความเสี่ยงอยู่ระดับใด จะได้นำไปบริหารจัดการความเสี่ยง ตามความรุนแรงของความเสี่ยง

5. แผนบริหารความเสี่ยง

เหตุการณ์ที่มีความเสี่ยงสูงสุดจากการประเมินการควบคุมความเสี่ยง Risk – Control Matrix Assessment ในตารางที่ 4 ที่อยู่ในช่องค่าความเสี่ยง อยู่ในระดับสูง ค่อนข้างสูง ปานกลาง มาทำแผนบริหารความเสี่ยงการทุจริตตามลำดับความรุนแรง (กรณี ที่หน่วยงานทำการประเมินการควบคุมความเสี่ยง ในตารางที่ 4 ไม่พบว่าความเสี่ยงอยู่ในระดับ สูง ค่อนข้างสูง ปานกลาง เลย แต่พบว่าความเสี่ยงการทุจริตอยู่ในระดับ ต่ำ หรือ ค่อนข้างต่ำ ให้ทำการจัดทำแผนบริหารความเสี่ยงในเชิงเฝ้าระวังความเสี่ยงการทุจริต หรือให้หน่วยงานพิจารณาทำการเลือกภารกิจงาน หรือกระบวนการหรือการดำเนินงานที่อาจก่อให้เกิดหรือมีโอกาสเกิดความเสี่ยงการทุจริต นำมาประเมินความเสี่ยงการทุจริต เพิ่มเติม)

ตารางที่ 5 ตารางแผนบริหารความเสี่ยง

แผนบริหารความเสี่ยงโรงเรียนเมืองมุกวิทยาคม ประจำปีงบประมาณ 2566

ความเสี่ยงด้าน	กระบวนการงาน	รูปแบบ พฤติการณ์ความเสี่ยงการทุจริต	มาตรการป้องกันการทุจริต
ความเสี่ยงการทุจริตที่เกี่ยวข้องกับการพิจารณาอนุมัติ อนุญาต	เจ้าหน้าที่เรียกรับผลประโยชน์ในระหว่างออกตรวจสถานที่ตั้งที่ขออนุญาตประกอบกิจการ โดยเอื้อประโยชน์	การตรวจสอบสถานที่ตั้งที่ขออนุญาตประกอบกิจการ อาจมีการเอื้อประโยชน์ให้กับผู้ขออนุญาตบางรายในกรณีที่ตั้งสถานประกอบการ ไม่เป็นไปตามหลักเกณฑ์	1. เจ้าหน้าที่ผู้มีหน้าที่ออกตรวจสถานประกอบการ ให้จัดทำรายงานผลการตรวจสอบพร้อมแนบรูปถ่ายสถานประกอบการ เสนอผู้บริหารประกอบการพิจารณาอนุญาต

			<p>2. ตรวจสอบเอกสารหลักฐานประกอบคำขอ</p> <p>3. หากมีการฝ่าฝืนหรือกระทำผิดตามแนวทางปฏิบัติดังกล่าวข้างต้น จะต้องได้รับการพิจารณาทางวินัยตามระเบียบข้อบังคับ</p>
<p>ความเสี่ยงการทุจริตใน ความโปร่งใสของการใช้อำนาจและตำแหน่งหน้าที่</p>	<p>เจ้าหน้าที่เรียกรับเงินเพื่อรับพนักงานจ้างเข้าทำงาน</p>	<p>การเรียกรับเงิน ผลประโยชน์เพื่อรับพนักงานเข้าทำงาน</p>	<p>1. จัดให้มีการประชาสัมพันธ์การรับสมัครพนักงานผ่านสื่อประชาสัมพันธ์ตามช่องทางต่าง ๆ</p> <p>2. ห้ามเจ้าหน้าที่ผู้มีหน้าที่ในการรับสมัครพนักงานเรียกรับผลประโยชน์ในการรับพนักงานเข้าทำงาน</p> <p>3. หากมีการฝ่าฝืนหรือกระทำผิดตามแนวทางปฏิบัติดังกล่าวข้างต้น จะต้องได้รับการพิจารณาทางวินัยตามระเบียบข้อบังคับ</p>

ภาคผนวก

ตัวอย่าง รูปแบบความเสี่ยงการทุจริต

ตัวอย่าง รูปแบบความเสี่ยงการทุจริตที่เกี่ยวข้องกับการพิจารณาอนุมัติ อนุญาต

- เรียกรับโดยเฉพาะการขออนุญาตก่อสร้างอาคาร / คอนโด บ้านจัดสรร / โรงงาน
- ผลประโยชน์ทับซ้อน รับจ้างเขียนแบบแปลน และตรวจเอง (ถึงแม้ราชการจะให้มีแบบมาตรฐานอำนวยความสะดวกให้กับประชาชนก็ตาม แต่การขออนุญาตต้องมี ผังประกอบ จึงต้องว่าจ้างผู้ตรวจ หรือผู้อนุมัติ อนุญาต จะได้ผ่านง่าย)
- เจ้าหน้าที่ของรัฐ สมยอม หรือมีส่วนรู้เห็นกับบุคคลหรือนิติบุคคลในการดำเนินการก่อสร้าง ดัดแปลง รื้อถอน หรือเคลื่อนย้ายอาคารโดยมิชอบด้วยกฎหมาย
- เจ้าหน้าที่ของรัฐ สมยอม หรือมีส่วนรู้เห็นกับบุคคลหรือนิติบุคคลในการใช้อาคารที่ไม่ตรงกับใบรับรองใบอนุญาตหรือที่ยื่นแจ้งต่อเจ้าพนักงานท้องถิ่น
- การประเมินภาษีที่ต่ำกว่าความเป็นจริง
- เรียกรับสินบนโดยใช้ตัวกลาง เก็บค่าใช้จ่ายรายเดือน (ค่าคุ้มครอง) จากผู้ประกอบการ
- พนักงาน เจ้าหน้าที่หรือลูกจ้างเหมาของหน่วยงานเป็นตัวแทนการยื่นคำขอจดทะเบียน ในการขออนุมัติ อนุญาต โดยเรียกรับผลประโยชน์หรือเรียกเก็บค่าธรรมเนียมเพื่อสิทธิพิเศษ
- การดำเนินการยื่นคำขออนุญาต ไม่มีกรอบระยะเวลาที่กำหนดที่ชัดเจนอาจก่อให้เกิดการเรียกรับสินบนเพื่อความรวดเร็วในการพิจารณาอนุมัติ อนุญาต
- การเปิดตรวจสินค้าของเจ้าหน้าที่แต่ละคน ใช้ดุลพินิจไม่เป็นมาตรฐานเดียวกัน
- การใช้ดุลพินิจในการตรวจสอบความครบถ้วนของเอกสารไม่เป็นมาตรฐานเดียวกัน
- การตรวจเอกสารไม่ครบถ้วนตามที่ระบุไว้ในคำขอ แต่มีการรับเรื่องไว้
- การเก็บเรื่องไว้ไม่แจ้งผู้ประกอบการ เพื่อเรียกรับผลประโยชน์
- การพิจารณาตรวจสอบและเสนอความเห็นของการอนุมัติ อนุญาต ไม่ดำเนินการตามลำดับคำขอ
- เจ้าหน้าที่ที่มีการยกเลิกใบเสร็จรับเงินในระบบทำให้การรายงานการรับเงินประจำวันน้อยกว่าที่รับไว้จริง/รับเงินและออกใบเสร็จการรับเงินแล้วแต่ไม่นำเงินสด เช็ค นำฝากธนาคารในวันนั้น แต่นำฝากในภายหลัง และอาจนำเงินไปใช้ส่วนตัวก่อน
- ในขั้นตอนการพิจารณาตรวจสอบตามปกติจะมีการใช้เวลาในการพิจารณาตรวจสอบ 1 วัน แต่ในบางกรณีอาจมีความจำเป็นจะต้องทำการพิจารณาเกิน 1 วันทำการ เช่น กรณีมีความจำเป็นต้องมีการนัดหมายกับผู้ขอรับใบอนุญาตเพื่อลงพื้นที่ทำการตรวจสอบสถานประกอบการ ก่อนพิจารณา ออกใบอนุญาต มีความเสี่ยงที่เจ้าหน้าที่อาจอาศัยช่องว่างหรือแสวงหาประโยชน์โดยมิชอบ อาจเรียกรับในขั้นตอนของการพิจารณา
- การดำเนินการออกคำร้องมีการลัดคิวให้กับลูกค้ากลุ่มธุรกิจ
- **รับสินบนจากลูกค้าเพื่อให้ตรวจผ่านมาตรฐาน**
- **การตรวจสอบสถานที่ตั้งที่ขออนุญาตประกอบกิจการ อาจมีการเอื้อประโยชน์ให้กับผู้ขออนุญาต บางรายในกรณีที่ตั้งสถานประกอบการ ไม่เป็นไปตามหลักเกณฑ์**
- การสุ่มตรวจสอบสถานที่ตั้งสถานบริการ/สถานประกอบการที่ขออนุญาต อาจมีการเอื้อประโยชน์ให้กับผู้ขออนุญาตบางรายที่ไม่เป็นไปตามหลักเกณฑ์
- การพิจารณาอนุมัติ อนุญาต อาจมีคณะกรรมการบางท่านเอื้อประโยชน์ให้กับผู้ขออนุญาตบางราย ที่คุณสมบัติไม่ถูกต้องครบถ้วนตามหลักเกณฑ์

- เจ้าหน้าที่ของรัฐทำการการปลอมแปลงเอกสารการเบิกจ่าย เช่น ปลอมลายมือชื่อ แก้วไขแบบสำรวจ แก้วไขใบสำคัญรับเงิน มีการใช้หลักฐานเท็จ ใช้บัตรประชาชนของบุคคลที่เสียชีวิตหรือบัตรประชาชนหมดอายุ เป็นต้น

2. ตัวอย่าง รูปแบบความเสี่ยงการทุจริตในความโปร่งใสของการใช้อำนาจและตำแหน่งหน้าที่

- การเข้าตรวจ หรือเยี่ยม สถานที่ของผู้ประกอบการ เช่น โรงงาน ร้านค้า ฯลฯ โดยมีเจตนา นำไปสู่การจ่ายเงินพิเศษรายเดือน
- การเปลี่ยนแปลงข้อกล่าวหา (ฐานความผิด) จากหนักเป็นเบา หรือจากเบาเป็นหนัก
- การบิดผันข้อเท็จจริงในสำนวนการสอบสวนคดีอาญา
- การทำบัตรสนเท่ห์ว่ามีเรื่องร้องเรียนผู้ประกอบการเพื่อทำการตรวจ คั่น กรณีผู้ประกอบการร้านค้านั้น ๆ ที่ไม่จ่ายเงินพิเศษรายเดือน
- การใช้ตัวกลางในการรับเงินพิเศษ หรือ เก็บเงินรายเดือน กับผู้ประกอบการต่าง ๆ
- การใช้ดุลพินิจในการ อนุมัติ หรือ ยกเว้นระเบียบฯ ที่เอื้อประโยชน์มีผลประโยชน์ทับซ้อน
- การออกระเบียบ กฎหมาย ข้อสั่งการต่างๆ ที่เอื้อประโยชน์ มีผลประโยชน์ทับซ้อน
- การให้ทุนสนับสนุนการศึกษา วิจัยต่าง ๆ ให้กับพรรคพวก มีระบบเส้นสาย ระบบอุปถัมภ์
- การแต่งตั้งคณะกรรมการ อนุกรรมการต่าง ๆ ให้กับพรรคพวก มีระบบเส้นสาย ระบบอุปถัมภ์
- ความไม่โปร่งใสในการบริหารงานบุคคล เช่น การซื้อ ขายตำแหน่ง การประเมินความดีความชอบ การแต่งตั้ง โยกย้าย การดำเนินการวินัย เป็นต้น
- **การเรียกรับเงิน ผลประโยชน์ เพื่อรับพนักงานเข้าทำงาน/การเรียกเงินค่าแรกเข้า (แป๊ะเจี๊ยะ) เพื่อแลกกับการเข้าเรียนในโรงเรียน**
- ใช้อำนาจในการแจกจ่าย จัดสรรงบประมาณ ลงพื้นที่ หรือจัดทำโครงการ ที่มีผลประโยชน์ทับซ้อน หรือมีการแลกรับผลประโยชน์ในภายหลัง
- การประเมินราคาไม่ตรงกับสภาพทรัพย์สินที่นำมาจำหน่าย
- การเปลี่ยนทรัพย์สินที่ลูกค้านำมาจำหน่าย
- การยกยอกทรัพย์สินที่ได้จากการตรวจคั่น จับกุม ไม่ระบุในบัญชีของกลาง
- การลดปริมาณของกลางเพื่อลดโทษ เพื่อเรียกรับผลประโยชน์
- การกรรโชก (รีดไถ) เรียกเอาทรัพย์สินจากผู้กระทำความผิด
- การเข้าตรวจคั่น ปกปิด ซ่อนเร้นไม่มีหมายคั่น
- การทำร้ายร่างกายเพื่อได้รับสารภาพ
- รู้เห็นกับผู้ที่มาทำการประมุขของหลุดจ่านำ มีการให้ข้อมูลการจำหน่ายของหลุดจ่านำล่วงหน้า กับพรรคพวกของตนเอง
- การแอบอ้างชื่อบุคคลอื่น หรือชื่อลูกค้า ยกยอกทรัพย์สินจำหน่ายออกไป
- เจ้าหน้าที่ของรัฐ รู้เห็นในการปลอมแปลงและใช้เอกสารปลอม เช่น การปลอมระวางแผนที่ มีการปกปิดและให้ถ้อยคำรับรองอันเป็นเท็จเกี่ยวกับสภาพที่ดิน
- ผู้บังคับใช้กฎหมาย นำตัวบทกฎหมายไปแสวงหาประโยชน์โดยมิชอบ

3. ตัวอย่าง รูปแบบความเสี่ยงการทุจริตในความโปร่งใสของการใช้จ่ายงบประมาณและการบริหารจัดการทรัพยากรภาครัฐ

- ผู้ใช้น้ำมันรถยนต์ราชการ นำน้ำมันไปใช้ส่วนตัว เช่น การดูน้ำมันไปใช้ส่วนตัวระหว่างทาง หรือเติมน้ำมันไม่ครบตามใบสั่งจ่าย ส่วนน้ำมันที่เหลือนำไปใช้ถึงหรือทอนเป็นเงินสด โดยเจ้าหน้าที่ร่วมมือกับผู้ประกอบการ
- เบิกเงินราชการตามสิทธิเป็นเท็จ เช่น ค่าล่วงเวลา ค่าเช่าบ้าน ค่าเบี้ยเลี้ยง ค่าพาหนะ ค่าที่พัก
- ยักยอกเงินหลวง ปลอมแปลงเอกสารในการเบิกจ่าย
- การสืบราคาที่กำหนดว่าต้อง 3 ราย ขึ้นไป อาจไม่มีการสืบราคาจากผู้ประกอบการจริง
- ในการกำหนด TOR การจัดซื้อ จัดจ้าง การจ้างที่ปรึกษา การออกแบบโครงสร้าง มีการกำหนดขอบเขตงาน หรือ หน่วยงาน ที่เกินความจำเป็น (Over Designs) เพื่อให้มีการประมาณการราคาในส่วนนี้โดยมีผลประโยชน์ทับซ้อน
- คณะกรรมการกำกับการจ้างที่ปรึกษา / คณะกรรมการตรวจรับงาน มีการตรวจรับในแต่ละงวดงานหลายครั้ง เกินความจริง เพื่อประโยชน์ในการเบิกค่าเบี้ยประชุม หรือมีการถ่วงเวลาในการเรียกรับ ทั้งที่ไม่มีประเด็นที่เป็นสาระสำคัญ
- คณะกรรมการ หรือ อนุกรรมการต่าง ๆ ของหน่วยงานมีการประชุมที่เกินความจำเป็นเพื่อประโยชน์ในการเบิกค่าเบี้ยประชุม
- การจัดโครงการต่าง ๆ ของหน่วยงานที่แอบแฝง หรือที่เกินความจำเป็น ทำให้การใช้จ่ายงบประมาณที่ไม่คุ้มค่า โปร่งใส
- มีการใช้ดุลพินิจในเบิกจ่ายค่าวิทยากรบุคคลภายนอก ที่สูงโดยมีผลประโยชน์แอบแฝง
- การกำหนดราคากลางไม่ใช่ค่า K มาปรับ
- ผู้รับจ้างขออนุมัติใช้วัสดุ แต่ไม่ได้นำวัสดุที่ขออนุมัติมาใช้
- ผู้รับจ้างปล่อยปละละเลยให้ผู้รับจ้างเหมาช่วง
- มีการลือสเปควัสดุที่ทำให้ไม่เกิดการแข่งขัน
- การตรวจการจ้างไม่ตรงตามรูปแบบราชการโดยมีการรับเงินหรือผลประโยชน์จากผู้รับจ้าง
- คณะกรรมการ ไม่ได้ออกไปดูสถานที่ก่อสร้าง แต่จะมีการเจรจากับผู้รับเหมาโดยใช้ข้อมูลตามที่ผู้รับเหมาแจ้ง แล้วจึงไปทำการตรวจรับงานก่อสร้าง
- มีการให้สินบน/ของขวัญ/สินน้ำใจ/การเลี้ยงรับรอง ซึ่งจะนำไปสู่การเอื้อประโยชน์ให้กับคู่สัญญา
- มีการประสานกับบริษัท หรือผู้ที่จะมาเป็นคู่สัญญาตั้งแต่เริ่มต้น เพื่อกำหนดกำหนดคุณลักษณะ (TOR) ซึ่งไม่มีการกำหนดขึ้นอย่างแท้จริงแต่เป็นการนำร่าง TOR ดังกล่าวมาให้คณะกรรมการเป็นผู้กำหนด การแต่งตั้งคณะกรรมการกำหนด TOR เป็นเพียงการดำเนินการตามรูปแบบของทางราชการเพื่อเอื้อประโยชน์ให้กับเอกชน
- การใช้ดุลพินิจในการเลือกวิธีการจัดซื้อจัดจ้างและผู้รับจ้างโดยวิธีพิเศษ
